

SURVILLIERS



Le Mag'

#150 | Mai 2024



BUDGET

2024 : l'année de la
concrétisation



ÉDUCATION

À la découverte des
séjours d'été

SOMMAIRE

4 RETOUR EN IMAGES

6 LES TRAVAUX PRÈS DE CHEZ VOUS

8 VIE POLITIQUE

Élections européennes : un choix à l'échelle locale

L'actu du Conseil Municipal

Budget 2024 : l'année de la concrétisation

14 PROXIMITÉ

Nos pompiers sous le feu des projecteurs Opération

coup de balai contre les voitures ventouses

Tentatives de fraudes : soyez vigilants

18 ENVIRONNEMENT

Les bonnes pratiques pour la réduction de sa consommation d'eau

Concours balcons et jardins fleuris

20 ÉDUCATION

À la découverte des séjours d'été

Rénovation du groupe scolaire Colombier

Le krump fait danser Survilliers

24 SANTÉ

Des infirmières aux petits soins

Don du sang, don de vie

26 CULTURE ET PATRIMOINE

Un éco-musée pour la cartoucherie

Bibliothèque et informations numériques

Les coups de coeur de la bibliothèque

Nos Survillois ont du talent

#SurvilliersEnImages

33 VIE ASSOCIATIVE

Gymnastique : une survilloise aux championnats nationaux

Rencontre avec un maître nageur qui n'a pas peur de se mouiller

36 AGENDA, TRIBUNES POLITIQUES & ÉTAT CIVIL

L'ÉDITO

du Maire

Chères Survilloises,
Chers Survillois,

Premiers bourgeons, premières fleurs et premiers rayons de soleil tant attendus... Le printemps est de retour avec, comme chaque année les décisions budgétaires, temps fort de la vie municipale.

Vote des subventions aux associations, vote de la fiscalité et des tarifs communaux, endettement, investissements... Ce numéro y consacre un dossier pour vous rendre compte de notre gestion communale.

L'an dernier, à la même époque, nous prenions des décisions difficiles, mais nécessaires, en augmentant notamment le taux communal de la taxe foncière, impôt dont s'acquittent les seuls propriétaires, pour faire face aux coûts de l'énergie.

Si la contribution des seuls propriétaires à la vie de la cité, décidée par le gouvernement, renforce l'iniquité entre les français et reste à mon sens, la plus grande ineptie de ces 7 dernières années, mon rôle de Maire est de **définir une trajectoire maîtrisée pour notre commune** tout en revalorisant notre patrimoine. Préparer l'avenir, miser sur des infrastructures adaptées et améliorer notre cadre de vie par une politique d'investissement dynamique s'inscrit en sorte comme « un retour sur investissement » des habitants contributeurs de la commune.

Survilliers Mag' - n°150 - Mai 2024

Directeur de la publication : Adeline ROLDAO-MARTINS

Service communication : Mélissa MOTINO, Sheryll PRESNA,

Valentina VACCA

Impression : Rivaton

Comité de relecture : Marina CAMAGNA, Sandrine FILLASTRE,

Ahmed LAFRIZI, Michel RAES, Virginie SARTEUR

Force est de constater, après une année, que cette décision était la bonne. En récupérant l'équivalent de près de 1/3 de l'ancienne taxe d'habitation dont nous ne nous acquittons plus sur cette taxe foncière, et grâce à notre maîtrise des coûts, dans un contexte inflationniste ainsi que notre plan de sobriété énergétique qui a porté ses fruits, nous pouvons prétendre à de nouvelles dotations qui renforcent notre capacité à investir.

De plus, j'ai pris la décision de taxer de manière exceptionnelle les entrepôts logistiques, peu générateurs de valeur ajoutée. Il est bien légitime que ceux qui apportent certaines nuisances à notre commune contribuent à l'effort local.

Toutes ces mesures, nous conduisent en 2024 à présenter un budget aux lignes claires, à savoir :

- ▶ 0% d'augmentation de la part communale de la taxe foncière
- ▶ 0% des tarifs des services communaux : restauration scolaire, services périscolaires, école de musique
- ▶ Légère hausse des subventions aux associations : 166 100 €
- ▶ 8,6 millions d'€ d'investissements

Nous restons toutefois prudents, face à l'imprévisibilité des décisions de l'Etat qui peuvent nous impacter (ça, c'est une constante)... Les annonces du Ministre des finances prévoyant la recherche de 10 Mds d'euros ne sont pas rassurantes d'autant plus qu'il présente un regard appuyé sur les collectivités locales : histoire de continuer de casser tous les liens et relations de proximité.



Restons toutefois optimistes ! Boostée par l'investissement et nos recherches permanentes de subventions (je remercie nos partenaires : CARPF, Région, Département, CAF, etc), l'année 2024 sera résolument celle de la concrétisation, après plusieurs années d'études sur nos grands projets. Les travaux de la Grande Rue et de la Maison des Sports ont débuté, certaines voiries du Jardin Frémin seront refaites, la rénovation énergétique du groupe scolaire du Colombier débutera à l'été, les réseaux sous voiries réhabilités.

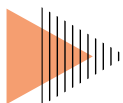
Une vision, des projets, de l'engagement et de la persévérance, des réalisations concrètes... Pour Survilliers !

Avec tout mon engagement,
Adeline ROLDAO-MARTINS

14 février : Visite du centre de formation d'Air France.

A l'invitation de Jean-Noël MOISSET, vice-président du Club des acteurs du Grand Roissy, dix jeunes Survillois ont pu participer à une visite du centre de formation d'Air France (AFMAE), à Bonneuil en France.

Sur place, les jeunes - encadrés par les animateurs du Lab - ont commencé leur visite guidée par le hangar dédié aux hélicoptères et les moteurs d'avions de ligne. C'est dans cet espace que les apprentis en BAC pro réalisent leurs travaux pratiques. De quoi éveiller des vocations !



1^{er} mars : Le midi festif, un rendez-vous mensuel proposé aux enfants sur le temps de la pause méridienne.

Le vendredi 1er mars, tous les accueils périscolaires de la ville se sont animés autour de la thématique des "Super-Héros". Les enfants sont venus déguisés, des grands jeux ont été organisés, et menés au rythme d'une playlist composée pour l'occasion. Tout le personnel d'animation, les ATSEM, les agents d'entretien, étaient sur le pont. Les parents d'élèves et l'Adjointe au Maire en charge de l'éducation Madame FILLASTRE sont venus prendre part à la fête.

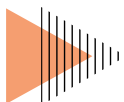
Le midi festif est un projet qui a débuté en janvier et qui intervient le dernier vendredi de chaque mois, sur le temps de restauration. Une manière d'achever le mois et la semaine ludique et joyeuse... Un moment de distraction et de coupure pour les enfants.



16 mars : Cérémonie citoyenne de remise des cartes électorales aux primo-votants.

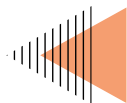
Avoir 18 ans : un grand moment pour tous les jeunes qui peuvent désormais conduire, prendre leurs propres décisions et deviennent des citoyens français en mesure de voter. C'est avec une émotion particulière, en cette année électorale, qu'une trentaine de jeunes survillois ont reçu leur première carte d'électeur.

Rendez-vous aux urnes le 9 juin prochain pour les élections européennes !





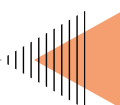
23 mars : *Un concert détonnant de l'école de musique.*



Lors de ce premier samedi printanier, les élèves de l'école de musique ont mis l'ambiance dans l'espace culturel de la Bergerie. La salle comble a pu apprécier le talent des élèves de l'école de musique et l'implication de leurs professeurs.



30 mars : *La traditionnelle chasse aux œufs a été appréciée des petits et des grands.*



Comme chaque année, la traditionnelle chasse aux œufs a permis aux enfants de Survilliers de se retrouver. Organisée dans l'écrin de verdure du parc de la mairie, les enfants de 0 à 12 ans ont arpenté les chemins et exploré les moindres recoins équipés de leurs seaux et baluchons bariolés. Les plus assidus ont scruté herbes, branchages et troncs d'arbres en quête des précieux trésors, cachés au préalable par Jeannot Lapin qui était de la partie !

Qui sait, peut-être les parents ont-ils eux aussi profité des chocolats si durement gagnés... ?



30 mars : *Prise de commandement du Lieutenant Bressolles.*

Le samedi 30 mars, le Lieutenant Bressolles du centre de secours de Survilliers/Saint-Witz a pris officiellement le commandement de la caserne en présence de M. le Sous-Préfet Dominique LEPIDI, de M. le Président du CA SDIS 95 Luc STREHAIANO, des Sénateurs Pierre BARROS et Daniel FARGEOT, des conseillers départementaux, des maires du secteur et des élus venus nombreux.

Le centre de secours, c'est 55 sapeurs-pompiers au service de la population et plus de 1 600 interventions à l'année !

La ville lui souhaite une pleine réussite dans sa prise de fonction.



1er mai : *39^e édition de la brocante de Survilliers*

C'est sous un soleil radieux que l'un des événements phares de la commune s'est tenu cette année.

300 exposants ont animé les rues piétonnisées survilloises aux côtés de délicieux stands sucrés et salés. De quoi ravir petits et grands, collectionneurs et gourmands !

LES TRAVAUX

près de chez vous

LA COUR AUX BLÉS DANS LES STARTING BLOCKS

Le promoteur en charge de l'opération dispose désormais des autorisations d'urbanisme pour commencer les travaux sous peu.



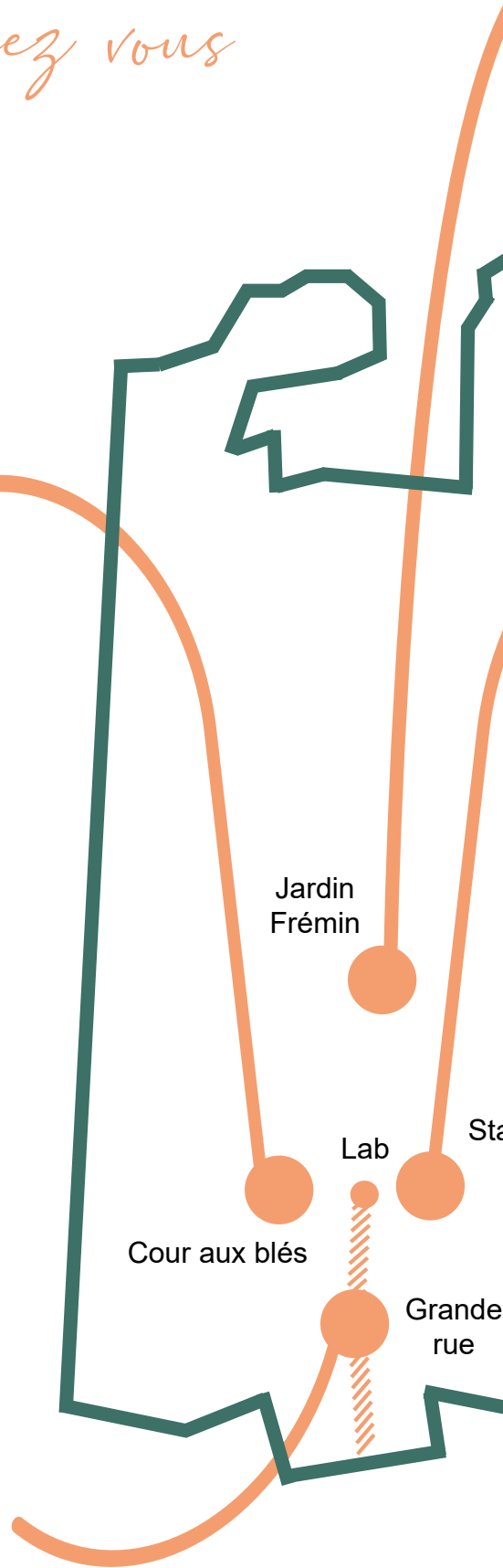
LA GRANDE RUE VOIT LES CHOSES... EN GRAND

Depuis trois ans maintenant, la municipalité prépare le projet de rénovation complète de la Grande Rue afin de lui redonner une véritable identité.

Une première phase a déjà été réalisée en 2023 avec l'enfouissement d'une ligne haute tension. Depuis début avril, et pour les 10 prochains mois, les travaux de cette transformation majeure qui embellira notre Grande Rue ont commencé. Durant toute la durée du chantier, la Grande Rue restera bien sûr accessible aux riverains et aux piétons ; néanmoins la circulation sur cet axe est à **sens unique** : les véhicules peuvent circuler **uniquement de l'A1 vers le carrefour de la Bergerie**.

Depuis le 8 avril et durant l'ensemble des travaux, des aménagements sur les dessertes de bus sont à prévoir.

Retrouvez toutes les informations sur le site internet www.survilliers.fr



LE JARDIN FRÉMIN FAIT PEAU NEUVE

La réfection de la voirie et des réseaux du quartier est enclenchée !



ÇA DÉMÉNAGE DU CÔTÉ DU LAB

Ça y est, les travaux de la Maison des Sports ont démarré au mois de février. Le temps de ces travaux, le Lab change temporairement de local mais cela ne change rien à son fonctionnement. Le Lab a pour vocation de proposer aux jeunes des activités de qualité et de préserver la dynamique de groupe auxquelles les enfants sont habitués !

Depuis peu, Claire, notre animatrice intervient sur les ateliers et les activités proposés aux jeunes. Elle les accueille place de la Bergerie dans les locaux communaux accessibles depuis la rue Gaston Foulieuse près de l'école Romain Rolland.



Où ?

Place de la Bergerie
Accès rue Gaston Foulieuse

QUAND ?

Mardi, jeudi et vendredi : 15h30 - 19h
Mercredi et samedi : 14h - 19h



LAB | STADE

LOCAL
PLACE DE LA BERGERIE

LE STADE SUR DE BONS TUYAUX

Le premier coup de pioche pour la future maison des Sports a été planté ce **1er février 2024** ! Suite à l'étape incontournable du dévoiement de la conduite de gaz, l'enfouissement des réseaux a été fait : ceci conclut la préparation au gros-œuvre. La démolition de l'ancien stand de tir est bien entamée, et le matériel qu'il contenait a été recyclé.

Enfin, il a été validé que le principe de chauffage de surface serait par géothermie dans un souci d'**écologie longue durée**.

La date estimée de la fin des travaux est prévue en septembre 2025.



L'UNION EUROPÉENNE

fait la force

L'Europe peut parfois nous sembler abstraite. Son impact sur notre quotidien n'est pourtant pas à sous-estimer. À l'approche des élections européennes, le MAG' vous expose les enjeux concrets à l'échelle communale de ces élections.

DEPUIS SA FONDATION EN 1957, L'UE C'EST :

- ▶ **67 ans de paix** intra-nationale parmi ses membres
- ▶ **la liberté** pour ses citoyens de vivre, de circuler, d'étudier et de travailler n'importe où dans l'UE
- ▶ le plus grand **marché unique** au monde
- ▶ une monnaie partagée par **20 pays**.



L'Union Européenne dispose de différentes compétences pour piloter ses politiques publiques.

DES COMPÉTENCES EXCLUSIVES

dans les politiques publiques des états-membres à l'échelle continentale :

- ▶ douanière
- ▶ concurrence
- ▶ politique monétaire
- ▶ pêche
- ▶ commerce extérieur
- ▶ accords internationaux

DES COMPÉTENCES PARTAGÉES

en collaboration avec chaque État selon les secteurs à l'échelle nationale :

- ▶ la santé publique
- ▶ l'industrie
- ▶ la culture
- ▶ le tourisme
- ▶ l'éducation et la formation
- ▶ la jeunesse, le sport
- ▶ la protection civile
- ▶ la coopération administrative

QUELQUES EXEMPLES CONCRETS D'IMPACT DIRECT SUR NOS VIES À L'ÉCHELLE COMMUNALE

- ▶ environnement : gestion des biodéchets, réglementation pour la sécurité des produits...
- ▶ transports : aides à l'achat pour des mobilités durables...
- ▶ sécurité : plateforme pluridisciplinaire européenne contre les menaces criminelles...
- ▶ agriculture : subventions versées aux agriculteurs...
- ▶ numérique : protection des données personnelles...
- ▶ économie : circulation libre de marchandises et capitaux sur le territoire...
- ▶ éducation : jumelage de villes, dispositif Erasmus...



Plans locaux pluriannuels pour l'insertion et l'emploi (PLIE) : ils associent à l'échelle d'une ou plusieurs communes l'ensemble des acteurs institutionnels et des partenaires socio-économiques concernés dans le but de proposer un accompagnement individualisé dans l'insertion au sein du monde du travail.

L'ACTU *du conseil municipal*

“



Je souhaitais partager avec vous une petite séquence qui m'a beaucoup touchée et qui donne du sens à l'Europe. Lors du concert des élèves de l'école de musique de Survilliers, la petite Rima, ukrainienne scolarisée à Survilliers, a joué l'hymne à la joie, 9ème symphonie de Beethoven, qui est devenue en 1971 l'hymne officiel de l'Union Européenne.

J'en ai eu les frissons. Car c'est bien là l'affirmation, à travers l'expression et les choix artistiques de cette petite fille de 9 ans, qui elle, sait ce qu'est la guerre, que dans ce monde perturbé, notre seule garantie de paix est bien l'Europe.

Adeline Roldao-Martins

”

Aller voter en juin c'est chacun, à son niveau, le pouvoir de choisir la composition du Parlement Européen qui va coconstruire le projet européen, le faire évoluer pour répondre aux aspirations des citoyens d'aujourd'hui et de demain.

**VOTRE VOIX COMPTE À TROIS ÉCHELLES :
FAITES-LA ENTENDRE TROIS FOIS PLUS FORT !**

Rendez-vous à votre bureau de vote muni de votre **carte électorale** ainsi que d'une **pièce d'identité**

LE 9 JUIN 2024.



Si vous êtes absent ou indisposé, pensez à la **procuration** ! C'est simple et rapide : <https://urlz.fr/fQCF>

Pour vous préparer, retrouvez les **candidats** et **leurs programmes** : <https://urlz.fr/fZVC>



Pour plus d'informations sur les **élections européennes** : <https://urlz.fr/q4Z8>



► RESSOURCES HUMAINES

- Création d'emplois non permanents pour faire face à des besoins liés à un accroissement temporaire d'activité
- Mise à jour du tableau des emplois
- Prime de pouvoir d'achat exceptionnelle forfaitaire au bénéfice des agents publics

► FINANCES

- Débat d'orientation et vote du budget primitif 2024
- Approbation du compte de gestion 2023, du compte administratif 2023, du taux d'imposition 2024, de l'affectation du résultat 2023, de l'admission en non-valeur et des créances éteintes

► ÉDUCATION

- Adoption du projet éducatif territorial (PEDT) 2024-2026

► SÉCURITÉ - SECOURS

- Autorisation de signature d'une convention entre la gendarmerie et la police municipale
- Autorisation de signature pour une convention entre la ville et le SDIS pour l'installation d'un logiciel de suivi de maintenance des points d'eau incendie (PEI)

► INTERCOMMUNALITÉ

- Révision de l'attribution de compensation de la Communauté d'Agglomération Roissy Pays-de-France : + 150 000 € en 2024.

► URBANISME ET HABITAT

- Identification des zones d'accélération des énergies renouvelables (ZAER)
- Approbation du projet de révision du schéma directeur de la Région Île-de-France environnemental (SDRIF-E)
- Approbation de la modification n°1 du PLU

► SPORT ET VIE ASSOCIATIVE

- Statut des subventions 2024 aux associations, établissements et organismes publics et autorisation de conventions définissant les conditions d'utilisation

► ÉVÈNEMENTIEL

- Approbation du tarif des consommations lors d'actions culturelles

► SOCIAL

- Autorisation de signature d'un protocole d'accord avec SEQENS pour la réhabilitation des Grands Prés

PROCHAIN CONSEIL MUNICIPAL



**24
JUIN**

Retrouvez tous les comptes rendus des conseils municipaux sur le site internet www.survilliers.fr

2024 : L'ANNÉE

de la concrétisation

L'année budgétaire 2024 est le fruit d'une trajectoire maîtrisée. En effet, malgré l'inflation, le contexte économique du secteur de l'énergie ou encore les décisions prises par l'État qui impactent directement la gestion de la commune sur la masse salariale (augmentation du SMIC, du point d'indice des fonctionnaires...), le budget de la commune demeure maîtrisé.

GEL DES TARIFS *communaux*

La ville s'engage au quotidien pour proposer des services communaux optimaux tout en préservant le pouvoir d'achat des survillois. Ainsi, pour 2024, la ville gèle une nouvelle fois ses tarifs communaux.

+ 0%

IMPÔTS LOCAUX

Survilliers a pris la décision de ne pas augmenter la part communale de la taxe foncière.

+ 0%

SERVICES PÉRI ET EXTRASCOLAIRES

Les tarifs de la restauration scolaire sont gelés pour la 3^e année consécutive malgré une augmentation de 135 000 € du budget de fonctionnement de la commune.

Les tarifs péri et extrascolaires sont également gelés pour cette année.

+ 0%

AUTRES SERVICES COMMUNAUX

Pour l'intégralité des services communaux proposés aux administrés

CAP SUR L'INVESTISSEMENT :

8,6 M€ en 2024

Les projets de mandature de la municipalité n'ont pas été freinés depuis le début de la crise sanitaire puis économique. Dans un objectif de rénovation du patrimoine et d'amélioration du cadre de vie des survillois, les investissements sur l'année 2024 sont nombreux. Cela est rendu possible grâce à une gestion saine, prudente et responsable des dépenses de fonctionnement lors des dernières années, ainsi que par des partenariats financiers multiples et solides avec d'autres acteurs publics.

Une recherche de subventions en continu

Les montages des dossiers de subventions sont très techniques et les interlocuteurs multiples. Les agents publics, formés, sont montés en compétence.

Montant des principales subventions reçues par projet :

- ▶ **1.8 M€** pour la Maison des sports
- ▶ **1.5 M€** pour la réfection totale de la Grande rue et de la place des Tilleuls
- ▶ **1.3 M€** pour la rénovation de nos écoles

▶ **Au total, 5.6M€** de subventions depuis le début du mandat, soit environ 1 année de budget de fonctionnement !

QUELQUES DONNÉES

clefs en 2024

183 000 €

liés à la taxation exceptionnelle des entrepôts logistiques

150 000 €

de hausse de l'attribution de compensation annuelle de la CARPF

35 000 €

de taxe sur la publicité extérieure

UNE DETTE MAÎTRISÉE

Le niveau d'endettement n'a jamais été aussi bas. La capacité de désendettement de la ville est de 5 ans.

PROPRIÉTAIRES : COMMENT

est utilisée ma taxe foncière ?

La taxe foncière sur les propriétés bâties (TFPB) est un impôt local qui concerne les seuls propriétaires d'un bien immobilier, particulier et entreprise.

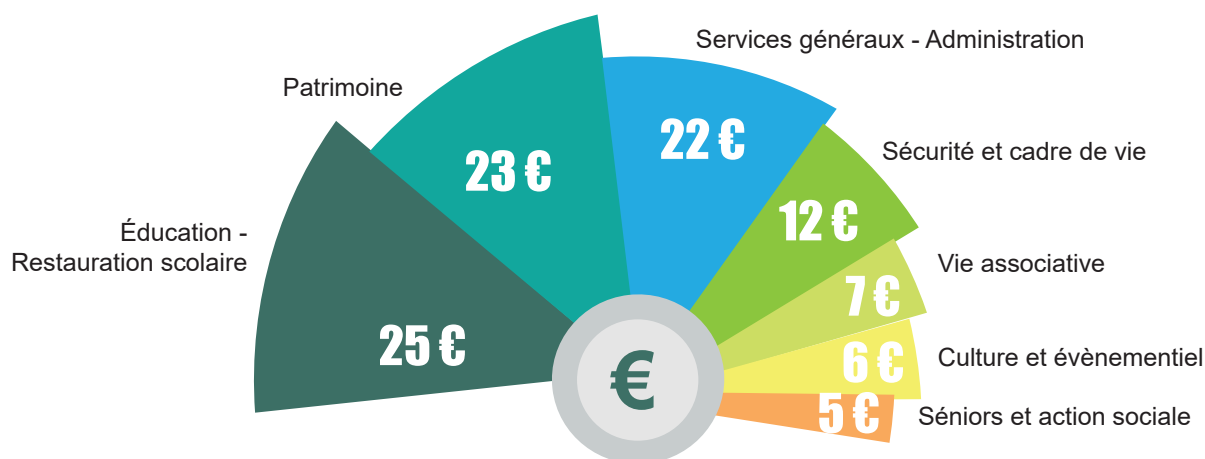
Pour les particuliers, il s'agit essentiellement des locaux d'habitation, des sols des bâtiments, des parkings et des terrains formant une dépendance indispensable et immédiate à ces constructions.

La taxe foncière sur les propriétés bâties est établie pour l'année entière dans la commune où est situé le bien imposable et d'après la situation au 1^{er} janvier de l'année d'imposition. Ainsi, si vous êtes propriétaire au 1er janvier, vous êtes redevable de cette taxe.

BUDGET DE FONCTIONNEMENT

derrière les chiffres, des services du quotidien

QUAND LA MAIRIE DÉPENSE 100€,
OÙ VONT-ILS ?



Le saviez-vous ?

En 2022, le taux moyen de la taxe foncière dans le Val d'Oise était de 39,28%.

La ville se situe dans les communes qui ont le taux de taxe foncière le plus bas du département en 2024.



CALCUL DE LA TAXE FONCIÈRE

Le mode de calcul de l'impôt associe la valeur cadastrale du bien et des taux votés par les collectivités territoriales (communes et intercommunalités).

► La valeur locative cadastrale correspond à un loyer annuel théorique que le propriétaire pourrait tirer du bien s'il était loué.

► Ce loyer est ensuite actualisé et revalorisé chaque année. L'abattement forfaitaire de 50 % permet de prendre en compte les frais de gestion, d'assurance, d'amortissement, d'entretien et de réparation.

	Taux 2024
Taxe foncière (bâtie)	38 %
Taxe foncière (non bâtie)	113,20 %
Taxe d'habitation sur les résidences secondaires et logements vacants	18,91 %

LES PRINCIPAUX INVESTISSEMENTS

de l'année 2024

60 000€

Rénovation du cimetière



1.3 M D'€

Rénovation énergétique du groupe scolaire du Colombier



50 000€

Création d'un potager pédagogique

50 000€

Rénovation de la salle de spectacle Jean Anouilh



240 000€

Études et travaux
de la restauration de
l'Église St-Martin



90 000€

Réflexion de
la voirie et des
réseaux du quartier
Jardin Frémin

2,8 M D'€

Réfection de la
Grande rue et
aménagement de
la place des Tilleuls



3,8 M D'€

Construction de la
Maison des Sports



TEST : SUIS-JE FAIT POUR DEVENIR JEUNE SAPEUR POMPIER (JSP) ?



J'ai au moins **14 ans**



Je suis prêt à m'engager dans un **cadre associatif** une fois par semaine



J'aime participer à des **compétitions sportives**



Je suis intéressé par le **secourisme, les gestes et le matériel d'incendie, le déroulé des cérémonies officielles**



Je souhaite apprendre à **me dépasser, gagner en courage et évoluer au sein d'une équipe soudée**



J'adhère **aux valeurs du service public et du vivre-ensemble**



Je me projette sur l'**obtention d'un brevet** à l'issue de 4 ans d'activités professionnalisantes



J'envisage de devenir **sapeur-pompier volontaire** ou de passer le concours pour devenir **agent professionnel**



► Pour en savoir plus ou vous inscrire, connectez-vous sur <https://urlz.fr/pNMd> ou scannez le QR Code

► Restez connectés sur nos réseaux pour connaître la **journée portes ouvertes de la caserne** et découvrir les démonstrations, les visites et les stages de secourisme proposés sur place !

NOS POMPIERS

sous les feux des projecteurs

PROXIMITÉ

“Que voudras-tu faire quand tu seras grand ? – Pompier !” voilà une réponse venue du cœur pour de nombreux enfants. Et pour cause : lorsqu'on a pour devise “courage et dévouement” cela reflète moins un métier qu'une vocation. Le MAG' met en lumière la caserne de Survilliers-St Witz, dirigée par le lieutenant BRESSOLLES.

LES INFOS-CLÉS DE LA CASERNE



Appartient au SDIS,
ou Service Départemental d'Incendie et de Secours*



1er septembre 2023 : affectation du lieutenant BRESSOLLES à la caserne



60 pompiers dont :
• 16 pompiers professionnels
• 9 femmes
• 9 adjudants



7 communes couvertes :
Survilliers, St Witz, Fosses, Marly, Vémars, Bellefontaine, le Plessis, Luzarches

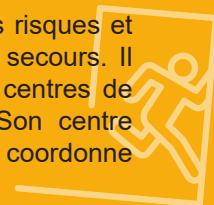


7 véhicules dont 1 ambulance, 1 camion anti-incendie...



La rénovation intégrale de la caserne votée pour 2026 par le conseil administratif du SDIS

*Le SDIS est chargé de l'analyse des risques et de la mise en place des moyens de secours. Il organise l'activité de l'ensemble des centres de sapeurs-pompiers du département. Son centre opérationnel (CODIS) veille 24h/24 et coordonne les différentes interventions.



“ Je veux que la caserne soit une bulle conviviale. La cohésion et l'entraide sont nécessaires lorsqu'on sert la population. ”

PORTRAIT DU LIEUTENANT BRESSOLLES

Avant d'être lieutenant des pompiers de Survilliers-St Witz, ce pompier professionnel est d'abord un enfant du territoire. Être originaire de Marly-la-Ville décuple son implication et entraîne une grande fierté dans l'exercice de son métier puisqu'il protège la population avec laquelle il a grandi.

Après 31 années d'expériences partout en France, notamment dans l'est du Val d'Oise où il a gravi tous les échelons pas à pas, le lieutenant est essentiellement un homme de terrain.

OPÉRATION COUP DE BALAI

contre les voitures ventouses

Face au défi du stationnement dans notre commune, les véhicules garés de façon prolongée occupent de précieuses places et dégradent le paysage urbain lorsqu'ils sont abandonnés. Ces véhicules dits « ventouses » sont un fléau que la commune ne souhaite pas laisser s'enraciner. Zoom sur l'opération coup de balai menée par la municipalité pour lutter contre ces abus !

LE CODE DE LA ROUTE PRÉCISE...

(art. R417-12) “ [...] qu'est considéré comme abusif le stationnement ininterrompu d'un véhicule [...] pendant une durée excédant sept jours ou pendant une durée [...] excédant celle qui est fixée par arrêté de l'autorité investie du pouvoir de police.”

Pourtant, des excès sont trop souvent observés dans notre commune.

Sur les parkings et dans les rues de Survilliers, les forces de l'ordre font désormais la chasse aux véhicules empêchant l'utilisation de places gratuites pour les habitants.

AINSI, DEPUIS DÉBUT NOVEMBRE CE SONT :

- 8 mises en fourrière
- 10 signalements de stationnement abusif
- 5 surveillances d'occupation hebdomadaire de places adjacentes

Nous rappelons que ces incivilités donnent lieu à des verbalisations :

- 35 €** dépassement de la durée de stationnement
- 135 €** de prix journalier après mise en fourrière en cas d'aggravation de la situation : refus de déplacer le véhicule ou absence du propriétaire

FAISONS DE SURVILLIERS UN ESPACE PRÉSERVÉ ET OCCUPONS LA VOIE PUBLIQUE EN BONNE INTELLIGENCE !

TENTATIVES DE FRAUDES :

comment s'en protéger ?

Colis en attente, cadeau ou chèque à récupérer, démarche administrative à effectuer, autant de fausses sollicitations communiquées par des fraudeurs bien déguisés. Ils incitent à cliquer sur un lien URL, composer un numéro spécial payant, ou encore à envoyer un SMS vers un numéro court à 5 chiffres, surtaxé.

Si les fraudeurs ne manquent pas de créativité, il n'est pas impossible de s'en protéger ! Voici les bons réflexes présentés par le Mag'.

ON PARLE DE SPAM VOCAL LORSQUE :

► Vous recevez un appel d'un numéro payant de type **089...**, **081...** ou **082...** ou **affiché depuis l'étranger** qui reste en ligne quelques secondes ou qui raccroche dès que vous prenez l'appel. Si vous n'avez pas répondu, le numéro sera inscrit comme appel en absence.

► Vous recevez un appel d'un numéro classique de type 01 40... mais, lorsque vous décrochez, on vous incite à **rappeler un numéro surtaxé**.

De telles pratiques peuvent relever d'une tentative d'escroquerie. Que faire en cas de doute ?



QUE FAIRE SI JE REÇOIS UN SPAM VOCAL OU UN SPAM SMS ?



Je bloque le numéro du correspondant en envoyant par SMS au 33 700 (numéro gratuit) un message comportant la mention "Spam vocal" suivi du numéro du correspondant qui m'incite à le rappeler.



Un message SMS me sera envoyé par le 33 700 pour me confirmer la bonne réception de mon signalement.



33700

La plateforme de lutte contre les spams vocaux et sms

MIEUX VAUT PRÉVENIR QUE GUÉRIR !

Soyez sur vos gardes. En cas de suspicion de spam SMS, nous vous recommandons de ne pas faire ce qui est indiqué sur le message. Vous pourriez avoir de mauvaises surprises sur votre facture ou vous faire extorquer des données personnelles ou bancaires !

En cas de doute, contactez la mairie, votre banque ou l'entité mentionnée en question directement... et non pas le numéro qui vous a joint ! L'interlocuteur officiel saura clarifier la situation et vous accompagner en toute sécurité.

COMMENT RÉDUIRE

sa consommation d'eau ?

L'été approche, et avec lui, les chaleurs importantes caractéristiques de cette saison. Il est important d'agir à notre échelle pour réduire notre impact environnemental et notamment réduire notre consommation d'eau : adoptons dès maintenant les bons gestes !

LES ÉCOGESTES DU QUOTIDIEN



En évitant de laisser couler l'eau du robinet, **j'économise 10L d'eau par minute** en moyenne.



En prenant des douches de 4 à 5 minutes plutôt que des bains, **j'économise 100 L d'eau** à chaque fois.



En installant des mousseurs d'eau sur les robinets, **je réduis de 50%** la consommation d'eau de mon robinet.



En installant une douchette économe dans la salle de bain, **je réduis de 75%** la consommation d'eau lors de la douche.



En limitant les arrosages et en évitant d'arroser en pleine journée, **je limite l'évaporation** et j'entretiens mon jardin en utilisant moins d'eau.



En choisissant des plantes qui résistent mieux à la sécheresse comme la lavande, le romarin ou les plantes grasses, **j'entretiens mon jardin en utilisant moins d'eau.**



En installant un arrosage au goutte à goutte, j'arrose mes plantes **en utilisant deux fois moins d'eau.**



En disposant de la paille au pied des plantes pour **conserver l'humidité**, j'entretiens mon jardin en utilisant moins d'eau.



En installant un **récupérateur d'eau de pluie**, j'arrose mon jardin tout en réduisant ma facture d'eau.



En évitant de laver sa voiture, **j'économise 200 à 400 L d'eau** pour chaque lavage.

RÉPARTITION DE LA CONSOMMATION D'EAU PAR FOYER

39% se laver

20% aller aux toilettes

12% laver son linge

10% faire la vaisselle

6% cuisiner

6% laver sa voiture ou arroser son jardin

1% boire

6% divers

CONCOURS DES

balcons et jardins fleuris

La ville lance son premier concours des balcons et jardins fleuris.

La commission environnement vous propose trois catégories :

- ▶ Maison : jardins et fenêtres
- ▶ Maison de ville : fenêtres, pas de porte et rez de jardin
- ▶ Appartement : balcons et/ou fenêtres

Laissez libre court à votre créativité florale !

Vous souhaitez participer ? Rendez-vous en mairie ou sur www.survilliers.fr pour obtenir toutes les informations et le dossier d'inscription.

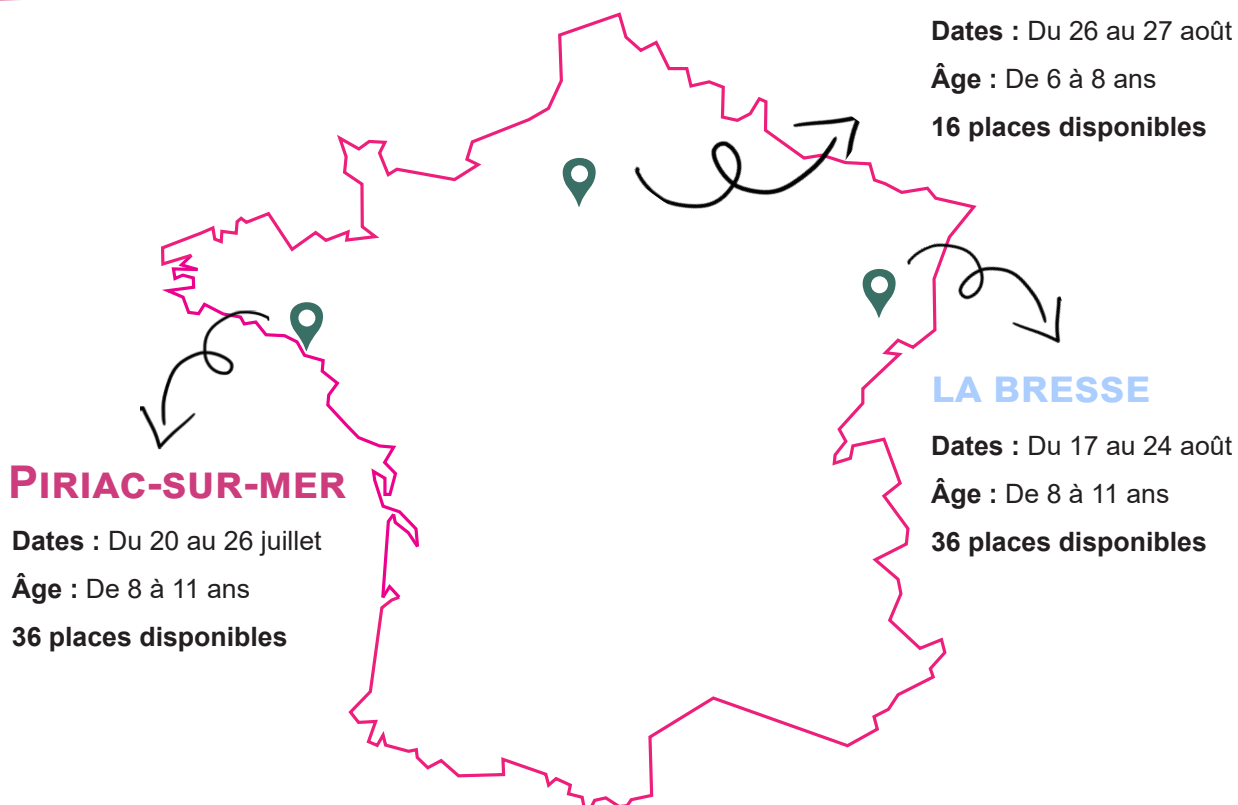
À LA DÉCOUVERTE

des séjours d'été

La perspective des grandes vacances annonce pour nos petits survillois de nouvelles aventures avec leurs parents ou leurs camarades. Chaque année, le pôle Éducation de Survilliers élabore un programme sur mesure pour permettre à nos enfants de profiter pleinement de l'été avec une grande diversité d'activités créatives, sportives ou culturelles adaptées à leur âge. Nos équipes qualifiées et diplômées veillent à ce que chaque enfant découvre de nouveaux horizons et pourquoi pas, de nouvelles passions !

Les séjours proposés s'inscrivent dans le dispositif « Colos apprenantes » qui vise à concilier aventure, découverte, et apprentissages dans un environnement qui s'éloigne du quotidien. Les animateurs mettent un point d'honneur à ce que nos enfants s'amuse dans un environnement divertissant mais avant tout, sécurisé.

OÙ VONT NOS ENFANTS ?



PIRIAC-SUR-MER

Dates : Du 20 au 26 juillet

Âge : De 8 à 11 ans

36 places disponibles

FERME D'ÉCANCOURT

Dates : Du 26 au 27 août

Âge : De 6 à 8 ans

16 places disponibles

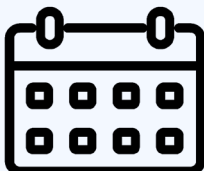
LA BRESSE

Dates : Du 17 au 24 août

Âge : De 8 à 11 ans

36 places disponibles

DÉMARCHES D'INSCRIPTION



Vous souhaitez inscrire votre enfant à un ou plusieurs de ces séjours ?

- ▶ Inscriptions ouvertes jusqu'au 23 mai,
- ▶ Les dossiers de candidature sont disponibles en mairie et sur www.survilliers.fr
- ▶ Les réponses seront apportées après la clôture des inscriptions.



PETITE CITÉ DE CARACTÈRE



LE VIEUX PORT



LA DOUCE PLAGE ET SES DUNES

PIRIAC-SUR-MER (LOIRE-ATLANTIQUE,44)

Piriac-sur-Mer, ville côtière située en pays de la Loire et faisant partie du pays de Guérande, les enfants auront l'opportunité d'y découvrir le littoral ouest et sa biodiversité au détour de balades sur les sentiers du bord de mer, de grands jeux sur la thématique de l'écosystème marin, ou encore une animation pêche à pied.

La découverte de la faune et la flore constituera le fil rouge de ce voyage.

LA BRESSE (VOSGES,88)

Nos jeunes Survillois partiront en voyage dans le Nord-Est, destination La Bresse !

Dans ce cadre calme et chaleureux qu'offrent les montagnes en période estivale, les enfants pourront profiter de nombreuses animations : visite d'une ferme pédagogique, activité escalade, luge sur rail ou encore promenades en montagne.

Des activités variées et pour tous les goûts, organisées par l'équipe des Tizotes aux manettes.



LA CHÈVRERIE



DE L'ESCALADE !



LUGE SUR RAILS

LA FERME D'ÉCANCOURT (VAL-D'OISE, 95)



LA PETITE FERME



SES DOUX ANIMAUX

La ferme d'Écancourt accueillera les enfants pour deux jours et une nuit, à Jouy le Moutier (95).

Des activités sensorielles, ludiques et riches en apprentissage et découverte s'offriront à eux lors de ce mini-séjour !

Visite et soins des animaux de la ferme, traite des chèvres et activités « de la graine au légume » et « du mouton à la laine » rythmeront ces deux jours.

COUP DE NEUF POUR

Le groupe scolaire du Colombier

Le groupe scolaire du Colombier se prépare à une transformation majeure avec de grands travaux de rénovation énergétique. Ces rénovations sont destinées à moderniser et à améliorer l'infrastructure avec un meilleur confort thermique pour assurer un avenir durable. Elles offriront ainsi un environnement beaucoup plus favorable à l'apprentissage de chacun.

PRÉVISUALISATION



Datant des années 1970, l'établissement présente de nombreux déficits de chaleur. Ces travaux d'isolation joueront un rôle fondamental pour améliorer le quotidien des élèves et du personnel éducatif tout en réduisant les dépenses énergétiques de la collectivité.

ÉCOLES ÉLÉMENTAIRE ET MATERNELLE

- ▶ Rénovation et isolation complète de la toiture
- ▶ Menuiseries extérieures : rénovation complète de l'ensemble des huisseries (portes et fenêtres)
- ▶ Ravalement de façade
- ▶ Transition énergétique du système de chauffage et d'eau chaude sanitaire (pompe à chaleur hybride)

ÉCOLE ÉLÉMENTAIRE

- ▶ Isolation du plancher et rénovation du préau intérieur

ÉCOLE MATERNELLE

- ▶ Isolation de la tuyauterie du vide sanitaire

L'entreprise retenue dans le cadre des marchés est SGS, entité du territoire. Cette décision traduit une volonté concrète de valoriser l'activité économique proche-survilloise.

EN CHIFFRES

50%

→ D'ÉNERGIE ÉCONOMISÉ EN MOYENNE SUR UNE ANNÉE

30 août

→ FIN DES TRAVAUX

1,3M€

→ DE BUDGET INVESTIS PAR LA VILLE EN 2024

87%

→ D'ÉMISSION CARBONNÉE EN MOINS

RENTREZ DANS LA DANSE

avec le Krump !

Depuis trois ans, Survilliers participe, avec les villes voisines de Fosses et Marly-la-Ville, à une résidence-mission d'éducation artistique et culturelle, portée par l'agglomération Roissy Pays de France. 2024 sera l'année de la danse urbaine, qui sera sous les projecteurs avec trois artistes krumpeurs : Wrestler, Baby girl Wrestler et Girl Wrestler.

CARTE D'IDENTITÉ DE LA DANSE KRUMP

- ▶ **CRÉATEURS** : Tight Eyez et Big Mijo
- ▶ **NAISSANCE** : années 2000 dans les quartiers pauvres de Los Angeles cousine de la danse hip-hop
- ▶ **TRAITS DISTINCTIFS** : danse urbaine ultra expressive basée sur l'improvisation du danseur qui évolue, dans le cadre d'une session, dans un cercle, entouré et soutenu par un groupe de danseurs (la hype). Le krump permet à travers des mouvements codifiés mais interprétés librement de s'exprimer et de libérer ses émotions
- ▶ **GESTES TECHNIQUES** : *stomp* (pieds tapant dans le sol), *arm swing* (mime d'un lancer de ballon), *chest pop* (mouvement de la poitrine vers le haut)
- ▶ **MUSIQUE** : électronique rythmée par des basses puissantes
- ▶ **DISPOSITIF** : cercle de danseurs qui entoure le danseur et qui l'encourage et réagit à ses mouvements en dansant avec lui et en réagissant par la voix (la hype)
- ▶ **POUR DÉCOUVRIR** : battles en solo ou en équipe, notamment la performance de Lil sniper lors de la finale Hatrix de l'Illest Battle 2019

Après la réunion de présentation du projet le 13 mars dernier à la salle des fêtes, une aventure explosive de sept ateliers a été lancée, menée par Wrestler.

Ce dernier a initié les participants aux gestes techniques avant de les inviter à créer et incarner le héros qui sommeille en chacun d'entre eux !



Le maître-mot : lâcher-prise !

SAVE THE DATE !
RENDEZ-VOUS LE 22 SEPTEMBRE

Le dimanche 22 septembre après-midi, rendez-vous devant la mairie de Fosses pour assister à la restitution publique de la résidence-mission. Une session de krump réunira dans l'espace public les danseurs des trois villes et sera suivie de la projection du film réalisé pendant la résidence-mission.

DES INFIRMIÈRES

aux petits soins

Depuis son inauguration le 26 mai 2021, le cabinet infirmier a rejoint la maison médicale Serge Joly. Le MAG' est allé à la rencontre de Valérie RENAULT et Johany FOCAS, nos deux infirmières qui œuvrent au quotidien pour le bien-être des survillois.

QUEL EST VOTRE PARCOURS ?

Valérie RENAULT : Après avoir obtenu mon bac et suivi des études d'infirmières, j'ai exercé sans interruption tout en suivant des formations chaque année. Je travaille à Survilliers depuis 24 ans. J'étais autrefois installée au centre commercial du Colombier où j'exerçais avec d'autres praticiens.

Johany FOCAS : Je suis infirmière depuis 20 ans et j'ai eu l'occasion d'exercer mon métier dans bien des milieux : en libéral, en gériatrie, en soins palliatifs... Depuis 4 ans et demi maintenant, Valérie et moi formons un duo pour répondre aux besoins sur Survilliers.

COMMENT SE SITUE LA MAISON MÉDICALE DANS VOTRE PRATIQUE QUOTIDIENNE ?

V.R : Nous intervenons essentiellement au domicile des patients, de ce fait nous sommes peu présentes à la maison médicale. Pour autant, nous participons aux réunions bimensuelles réunissant tous les praticiens afin de mutualiser nos expériences.

J.F : Avec la maison médicale, Survilliers dispose d'une offre médicale variée. C'est un repère idéal pour les patients. Chaque vendredi de 7h à 9h, nous organisons des permanences-laboratoires en partenariat avec le laboratoire de Marly-la-Ville : c'est un service pratique pour les personnes non véhiculées, notamment lorsqu'une prise de sang est requise.

“

La dimension relationnelle est primordiale à mes yeux : nous sommes parfois l'unique rencontre quotidienne de nos patients.

Johany FOCAS

”

QUELLES SONT VOS PLUS GRANDS DÉFIS AU QUOTIDIEN ?

V.R : Le manque de médecins généralistes se fait sentir à plus grande échelle et il est difficile de temporiser entre les rendez-vous éloignés. Je mets donc un point d'honneur à faire preuve de pédagogie lorsque j'administre les traitements, afin d'assurer un suivi humain et personnalisé. Lorsque je prends en charge un patient, c'est dans sa globalité.

J.F : La dimension relationnelle est primordiale à mes yeux : nous sommes parfois l'unique rencontre quotidienne de nos patients, nous les écoutons et les guidons ainsi que leurs familles. Cela permet de se soigner à domicile plutôt que dans des établissements parfois éloignés.

CARTE DE VISITE DU CABINET INFIRMIER

- ▶ Valérie RENAULT et Johany FOCAS
- ▶ 01 34 68 23 82
- ▶ Maison médicale Serge Joly 56, rue de la Liberté



“
Lorsque je prends en charge un patient,
c'est dans sa globalité.

Valérie RENAULT
”



DON DE SANG,

don de vie



MINUTES

10 minutes seulement, c'est le temps qu'il faut pour prélever tous les composants du sang. Cette action répond aux besoins les plus courants en transfusion, qu'ils soient réguliers comme pour les malades souffrant de cancer, ou ponctuels dans le cas d'hémorragies lors d'un accouchement.

Un accident de route, une hémorragie lors d'une opération... cela peut arriver à tout le monde. Sans engagement, libre, ponctuel, le don de sang change la vie d'un million de personnes en France chaque année. Le don de sang est vital. Chaque don compte.

POUR FAIRE UN DON

Inscrivez-vous au prochain passage de l'Établissement Français du Sang dans la ville qui aura lieu le **samedi 6 juillet à la salle des fêtes de 15h à 19h30.**

PARTICIPATION SUR INSCRIPTION : <https://dondesang.efs.sante.fr/trouver-une-collecte>

LA CARTOUCHERIE FRANÇAISE,

vers un écomusée !

Depuis le 1er janvier 2024, le musée-conservatoire de la Cartoucherie devient un écomusée intercommunal. Cette évolution répond à des enjeux et des défis inédits, que la commune et l'agglomération Roissy Pays de France souhaitent relever main dans la main. Quelles sont les raisons de cette évolution statutaire ?

Un **musée-conservatoire** met l'accent sur la préservation des collections et des machines. L'**écomusée** quant à lui s'inscrit davantage dans l'environnement social et urbain de la commune qui sera valorisé au travers des collections et de circuits hors-les-murs.

Ainsi, les projets à venir illustrent la volonté de décentrer l'aspect technique **au profit de l'humain** grâce à l'expertise des **agents patrimoniaux de l'agglomération** : recrutement d'un médiateur, ouverture du musée accrue - *notamment pour les journées du patrimoine ou la nuit des musées*, actions auprès des scolaires... **ou des appels à témoignages !**



© Roissy pays de France

DATES-CLEFS

- ▶ 1903 : naissance de la Cartoucherie Française
- ▶ 1910 : mise en marche de la « grand-mère », machine emblématique de l'usine
- ▶ Années 20 et 30 : construction de 200 logements destinés aux ouvriers
- ▶ 1995 : le groupe suédois Autoliv reprend l'usine
- ▶ 2007 : inauguration du musée-conservatoire par le maire Arnaud de Saint Salvy et d'anciens salariés, dont l'illustre M.Petit
- ▶ 2008 : M.Moisset, PDG de la Cartoucherie et maire de Survilliers développe les visites du musée
- ▶ 2024 : évolution en écomusée intercommunal géré par l'agglomération Roissy Pays de France

“



"Notre volonté : faire vivre l'écomusée, patrimoine de Survilliers."

Adeline Roldao-Martins

”

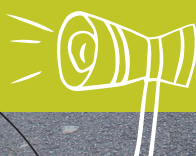


© Collections écomusée de la Cartoucherie

RAVIVONS LES MÉMOIRES DE LA CARTOUCHERIE !

En vue d'approfondir ses connaissances et de redéfinir le parcours muséographique du musée, la communauté d'agglomération Roissy Pays-de-France a besoin de vous ! Venez rencontrer la mission Patrimoines **entre 14h et 17h** au musée de la Cartoucherie :

- ◆ LE MARDI 04 JUIN ;
- ◆ LE MERCREDI 19 JUIN.



© Roissy pays de France

Vous êtes invités à venir présenter :



Objets : tenues de travail et vêtements d'époque, médailles, documents, produits de la Cartoucherie, publicités, coupures de journaux...



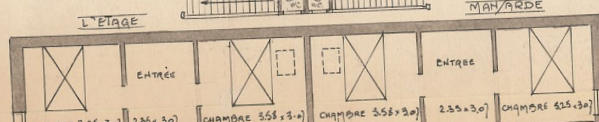
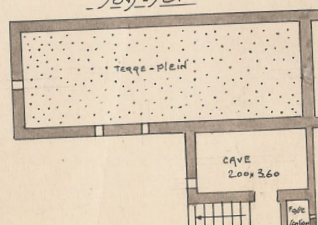
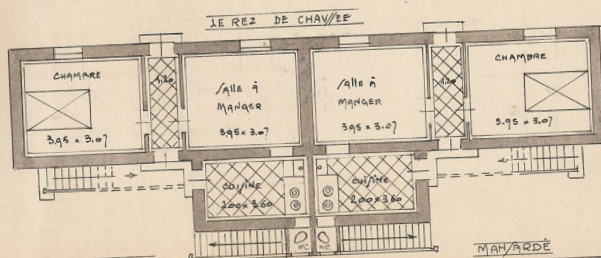
Photos, films : sur des fêtes, événements de l'entreprise ou associatifs (sport, musique), vie quotidienne des maisons de la Cartoucherie, dans les jardins ouvriers, à la coopérative, à la crèche, etc.



Tout autre souvenir lié à la Cartoucherie et la commune de Surveilliers durant la période.

CONTACT

© Collections écomusée de la Cartoucherie



- ▶ Mission Patrimoines de l'agglomération Roissy Pays de France
- ▶ Thomas PÉROCHEAU-ARNAUD, chargé de mission Patrimoines et histoire sociale
- ▶ ecomusee.cartoucherie@roissypaysdefrance.fr
- ▶ 06 19 13 58 18

**Roissy
Pays de
France**
AGGLOMÉRATION

CULTURE : OPTION PHYSIQUE

ou numérique ?

La médiathèque intercommunale de Survilliers a bénéficié de quelques travaux entre le 13 et le 24 février. Que vous soyez en quête de découvertes littéraires ou que vous ayez besoin d'un havre de concentration pour vous documenter ou étudier, vous êtes le bienvenu dans cet espace culturel offrant un véritable éventail d'activités gratuites et adaptées à tous les âges.

**Roissy
Pays de
France**
AGGLOMÉRATION

La médiathèque dispose de différents espaces dédiés à des publics aux besoins spécifiques : tapis petite enfance, espace jeunesse, fauteuils de lecture, tables d'étude et ordinateurs de recherche sont à disposition.

LA MÉDIATHÈQUE DE SURVILLIERS EN CHIFFRES

11 685	ouvrages
5 863	opuscules jeunesse
72	DVDs appartenant à la bibliothèque départementale du Val d'Oise
33	références de magazines

LE RÉSEAU DES MÉDIATHÈQUES INTERCOMMUNALES COMPORTE :

650 000	documents à réserver
30	médiathèques dont 17 intercommunales
1	navette desservant l'ensemble du réseau
1	programmation culturelle variée

HORAIRES

- ▶ mardi 15h-18h
- ▶ mercredi 10h-12h puis 15h-18h
- ▶ vendredi 15h-19h
- ▶ samedi : 9h30-12h30 puis 14h-18h



INSCRIPTIONS

- ▶ gratuites
- ▶ durée d'un an
- ▶ documents requis : justificatif de domicile, pièce d'identité



INFORMATIONS

- Parcours web à suivre :
- ▶ www.survilliers.fr
 - ▶ "culture"
 - ▶ "médiathèque intercommunale"



CURIOSITÉS ÉVEILLÉES

D'une part, la médiathèque propose **de nombreux contenus en ligne**. D'autre part, elle est **un espace de vie**, où de nombreuses manifestations artistiques et culturelles sont hébergées : festival livre comme l'air, dédicaces d'auteurs, concours de dessin, club de lecture bimensuel, ateliers de tricot, "pauses poussettes", spectacles et lectures de contes... **pour ne rien manquer des activités à venir, rendez-vous sur les espaces numériques mis à disposition par la communauté d'agglomération !**

UN SERVICE CONNECTÉ

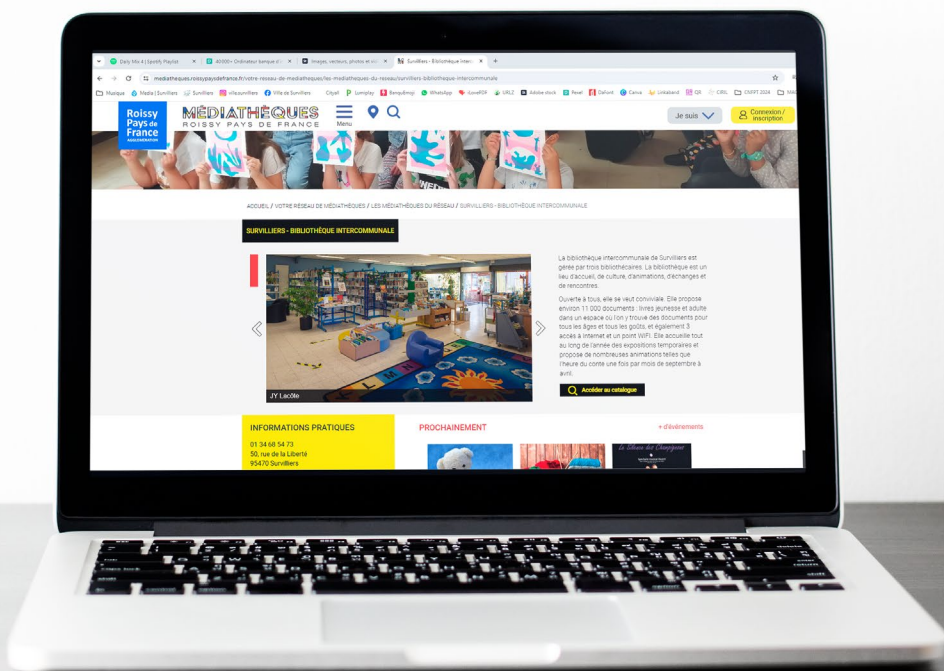
La médiathèque offre accès à **de nombreuses ressources numériques** via le portail de l'agglomération Roissy Pays-de-France : <https://urlz.fr/pO8W> .

- ▶ + de 1000 titres via la **presse en ligne** gratuitement
- ▶ des milliers de programmes avec **ARTE VOD/Univers Ciné** allant du documentaire au spectacle
- ▶ la **Cinetek** disposant des plus grands films du 20^e siècle sélectionnés par des réalisateurs du monde entier
- ▶ des contenus de la **Philharmonie de Paris** : concerts vidéo & audio, documentaires, conférences...
- ▶ des cours avec **Tout Apprendre**, un soutien scolaire allant du CP à la Terminale/CAP/BEP, abordant également les langues étrangères et la bureautique
- ▶ **ma petite médiathèque**, une ressource ludo-éducative pour les enfants pleine de nouveautés
- ▶ un espace consacré **aux jeux vidéo et aux jeux de société**



La médiathèque intercommunale de Survilliers bénéficie également du dispositif **RéVOdoc** sur <https://revodoc.valdoise.fr/> .

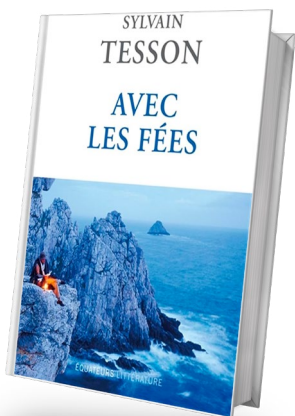
Si vous êtes inscrit dans une médiathèque valdoisienne, vous pouvez accéder aux 3 millions de documents des bibliothèques du département ! Ce service du Conseil départemental du Val-d'Oise vous permet d'emprunter des livres, CD, DVD... dans plus de 70 bibliothèques et de les faire livrer dans votre médiathèque d'inscription.



COUPS DE CŒUR

de la bibliothèque

**Roissy
Pays de
France**
AGGLOMÉRATION



Dans son nouveau récit, *Avec les fées*, Sylvain Tesson l'écrivain voyageur part à la quête du graal, des promontoires de Galice, Bretagne, Cornouailles jusqu'en Ecosse. Il effectue son voyage à pied et en bateau, parcourant les landes et circulant de port en cale.

Au fil des pages, Sylvain Tesson questionne l'esthétisme des paysages et les légendes arthuriennes. Il tente de donner une définition personnelle du merveilleux qu'il détecte dans les paysages d'une miraculeuse beauté. Ainsi il considère que c'est l'association entre cette géographie saisissante et l'histoire des hommes qui fait le merveilleux : « Les légendes celtes ont couru sur ces landes et ont rencontré le christianisme qui les a absorbées. (...) La côte celto-atlantique, c'est le mariage entre la magie païenne et le dogme chrétien. »

Il oppose par ailleurs le merveilleux à la grâce ; cette dernière suppose un arrière monde, un dieu pour expliquer la beauté du monde. Au terme de son voyage, sur ces côtes de légendes, Sylvain Tesson n'a pas vu de présence surnaturelle, il n'a pas vu les fées, mais il a interrogé le merveilleux des lieux dans une démarche à la fois littéraire et spirituelle. Un très beau moment de lecture.

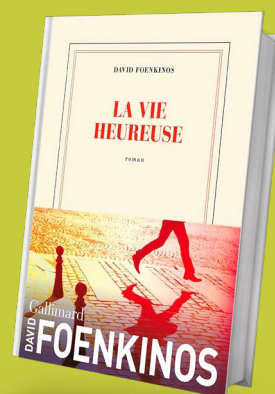
Avec les Fées, S.Tesson

Que se passerait-il si l'on changeait de vie ? David Foerkinos nous propose à travers le personnage d'Eric Kherson, l'expérience de la mort imminente. Une histoire touchante et optimiste qui nous questionne sur le sens de notre vie.

Eric et Amélie sont deux anciens camarades de lycée. Eric c'est M. Tout le monde, qui bosse dans la routine du métro-boulot-dodo. Il vit sans vivre, traînant sa peine : un mariage raté, un fils qu'il ne voit qu'à l'occasion, une mère qui ne le considère pas.

Amélie est pleine de vitalité, carriériste, ambitieuse, elle vit pour son travail. Elle retrouve Eric, perdu de vue depuis les bancs de l'école et lui propose d'être son bras droit au cabinet du secrétaire d'Etat au Commerce extérieur. Il s'étonne lui-même d'accepter et se plonge sérieusement dans ce nouveau travail sans pour autant se défaire de sa dépression. Dans ce cadre, le voilà qui accompagne Amélie en Corée, à Séoul, où il va vivre une curieuse expérience qui va bouleverser sa vie : assister à la simulation de ses propres funérailles et ressentir la mort pour sortir de la dépression. Après cette expérience unique, Eric est un homme nouveau...

Un roman original qui raisonne dans cette citation de Sénèque : « L'homme heureux est celui qui aime ce qu'il a ».



La Vie heureuse, D. Foerkinos

« La vengeance est un plat qui se mange froid. »

Un soir, du haut de ses sept ans, Ophélie, surnommée Folette, assiste à une scène de ménage coutumière entre son père, alcoolique et violent, et sa mère. Sauf que cette-fois ci, les choses tournent mal : après s'être échappée du domicile, elle est retrouvée morte à deux pas de son immeuble de la banlieue de Rouen. Le père, qui était sur les lieux, ne se rappelle de rien et, faute de preuves et de témoins, est incarcéré pour de longues années. Commence alors pour Ophélie une autre vie : placée en foyer, elle y grandit jusqu'à sa majorité et développe une obsession de découvrir la vérité sur cette nuit tragique où sa vie a basculé... Et se venger !

Elle mène son enquête et tient, pour responsable de la mort de sa mère, son père qu'elle refuse de voir, mais aussi l'administrateur social, Richard Vidame, qui aurait pu empêcher le drame familial mais qui n'a rien fait.

Michel Bussi nous livre un thriller habilement construit qui nous plonge dans les années 90 avec ses révoltes étudiantes et l'introduction des nouvelles technologies : le téléphone portable, le minitel et Internet.

Mon Cœur a déménagé, M.Bussi



NOS SURVILLOIS

ont du talent



QUI SUIS-JE ?

DE L'EXPLORATION DE SOI-MÊME : LE CHAOS

E.I.W fait publier par l'atelier des livres son premier ouvrage après un an d'écriture. L'auteur, avocat, exerce un métier où le verbe est précis et sans équivoque. La poésie lui permet ici de manier les mots pour mieux se les approprier, élargir leur sens et éclater les frontières. Ceci, dans le but de poser LA question : **Qui suis-je ?**

Le choix du titre n'est pas donc pas anodin : naturel et général, il résonne différemment chez tout un chacun. Dans un monde trop rapide, l'auteur enjoigne le lecteur à **ralentir pour engager un processus de connaissance de soi**. Le sous-titre complète cette thèse puisque le chaos est l'origine de tout, notamment dans la mythologie grecque.

Le recueil se veut **accessible et universel** : la pensée binaire est extrêmement dangereuse, aussi les poésies se détachent elles de notion politique pour inviter davantage à un voyage intime d'exploration de soi. Les dessins de **JuWilliams** illustrent d'ailleurs parfaitement ce sujet, puisque l'artiste a créé exclusivement à partir des titres des poèmes sans leur contenu. Ce processus artistique invite à lire par le prisme de l'inconscient les concepts abordés et laisser les associations d'idées émerger.

En somme, cette ouverture littéraire du champ des possibles s'adresse notamment à la jeunesse en ces termes : « **Nous ne sommes pas limités par là d'où l'on vient. Il faut s'emparer des choses** ».

OÙ LE LIRE LE RECUEIL ?

L'ouvrage est consultable sur demande à la médiathèque intercommunale de Survilliers.

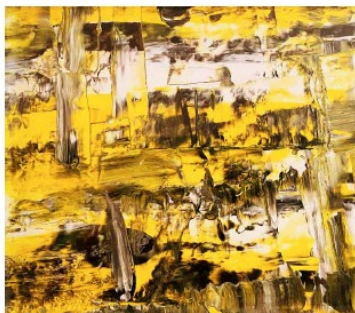
Pour plus d'informations sur cette dernière, consultez l'article p.30 ou rendez-vous sur www.survilliers.fr.



E.I.W.

Qui suis-je ?

De l'exploration de soi-même : le chaos



Illustré par JuWilliams



Où vas-tu ? Quelle est ta place dans ce Monde si confus ?
Dois-tu prendre cette voie ou une autre ?
Es-tu dans le bien ou dans le mal ?
Qui es-tu en train de trahir ou de satisfaire en faisant ce choix ?
Dois-tu agir par amour ou par raison ?
Cette information est-elle vraie, ou une énième intox ?
Es-tu capable d'aimer et d'être aimé ?
Bref, qui es-tu ?
Si tu penses que l'interrogation est une réponse en soi, ce livre est fait pour toi.
E.I.W invite à l'accompagner dans l'expression lyrique d'un combat intérieur

merveilleusement illustré par l'artiste dessinatrice sculptrice et poétesse JuWilliams.
L'auteur s'interroge sur les obstacles à se penser soi-même dans un Monde réfractaire au doute et qui marginalise celui qui, fuyant les cases prédéfinies, se cherche.
Cet ouvrage est un message d'espoir face au chaos apparent du chemin vers la connaissance et l'acceptation de soi.
Inclus : « une pièce de Puzzle » de l'écrivain Linh Ajoje, auteur notamment de la « *figue noire* » et de « *l'invention de la patience* », in Les contes de tonton Linh.

15 €



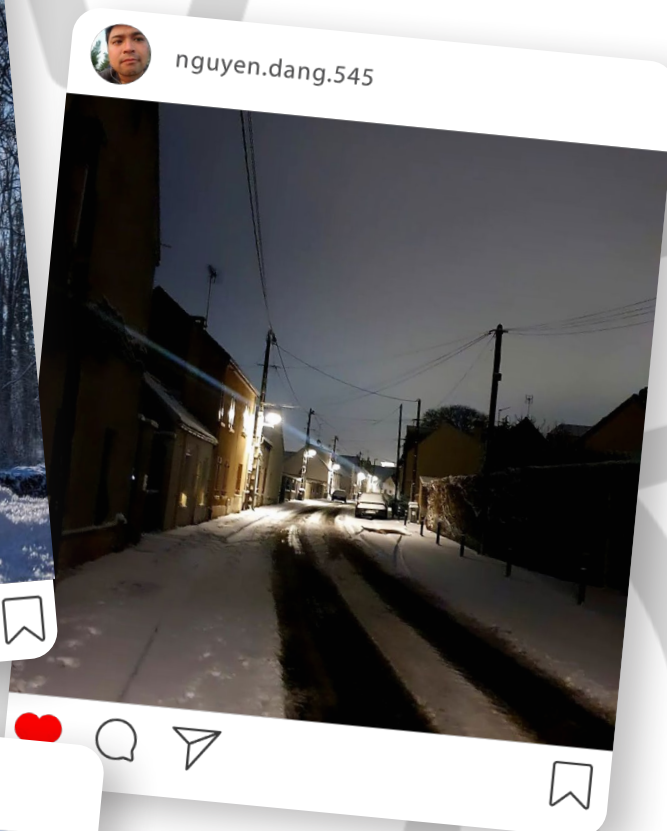
9 781091 271684
ISBN : 978-10-91271-68-4
atelier Des Livres



Vous vivez à Survilliers et souhaitez partager une création artistique ou artisanale aux autres habitants ? Écrivez-nous à culture@mairiesurvilliers.fr !

VOS PLUS BEAUX CLICHÉS

#survilliersenimages



QU'ATTENDEZ-VOUS POUR PARTAGER VOS PLUS BELLES PRISES ?

Nous vous attendons sur Instagram pour partager vos moments les plus magiques en explorant le territoire. Qu'il s'agisse d'un coucher de soleil, ou d'une rue illuminée, capturez ces moments et utilisez le hashtag **#survilliersenimages** pour mettre de la lumière sur votre ville.

Alors sortez votre appareil photo ou votre téléphone et... À vos caméras, prêt, partagez !

GYMNASTIQUE : UNE SURVILLOISE

aux championnats nationaux

VIE ASSOCIATIVE



Arrivée il y a trois ans au sein de l'Avenir de Survilliers - section gymnastique, Cendy, entraînée par Angélique KHALERRAS, a marqué le club avec sa qualification pour les Championnats de France 2024, une première historique à Survilliers !

Nous lui souhaitons toute la réussite possible lors de la compétition de mai !



Palmarès 2021/2022

Performance régionale en individuel

- ▶ Championne Départementale
- ▶ Championne Interdépartementale
- ▶ 3ème en finale régionale

Palmarès 2022/2023

Performance National

- ▶ Vice-championne départementale
- ▶ Elle passe à côté des championnats de France à 0.8 points...

Palmarès 2023/2024

Performance National

- ▶ 2° au championnat départemental
- ▶ 3° au championnat interdépartemental
- ▶ 8° au championnat régional
- ▶ Qualifiée aux Championnats de France

UN MAÎTRE NAGEUR

qui n'a pas peur de se mouiller

Le palmarès de l'Association Sportive de Natation de Louvres Roissy Surveilliers (ASNLRs) a déjà su faire briller ses adhérents aquatiques. Pour cette édition, le Mag' a rencontré l'un des acteurs majeurs de ce succès : Lionel HERMAN, bénévole aux multiples casquettes.

Lionel HERMAN est maître-nageur depuis 2008 à l'agglomération Roissy Pays-de-France et depuis 2003 à l'Avenir de Surveilliers, aux côtés de 8 autres entraîneurs qu'il coordonne. Principalement en charge du club élite composé de 17 grands compétiteurs, il prend aussi plaisir à accompagner les adhérents nageant pour le loisir.

COMME DES POISSONS DANS L'EAU

Si le club comporte de nombreux adhérents, tous ont su trouver leur place !

Zoom sur le fonctionnement des groupes :

COULOIR "LOISIR"

Groupes de progression selon l'âge des nageurs.

- ▶ Bébé nageur
- ▶ Jardin aquatique
- ▶ Groupe avenir
- ▶ Groupe benjamin
- ▶ Groupe ado
- ▶ Groupe adultes



COULOIR "COMPÉTITION"

La progression dans ce couloir se fait en adéquation avec l'âge et les scores de nage.

Les nageurs compétitifs du club concourent dans des **compétitions départementales, régionales et nationales.**

- ▶ Pré-espoir
- ▶ Espoir 1
- ▶ Espoir 2
- ▶ Élite
- ▶ Master

Pour se préparer au mieux aux compétitions, un **stage intensif** est organisé chaque année. Ce dernier dure **une semaine** et se déroule à **Calella** en Espagne. Du point de vue de Lionel **"cela équivaut à un mois de pratique en club"**. Une opportunité pour se préparer aux futurs défis et aux nouvelles grilles de qualification régionales très exigeantes.

Le programme :

- 14 entraînements de natation
- 5 footings
- 5 préparations physiques
- 4 heures de pratique quotidienne

VOUS SOUHAITEZ VOUS JETER À L'EAU ?



- ▶ Retrouvez les informations sur www.surveilliers.fr
- ▶ Consultez le livret des activités disponible en mairie
- ▶ Contact au 07 83 97 06 57 ou asnls@yahoo.fr

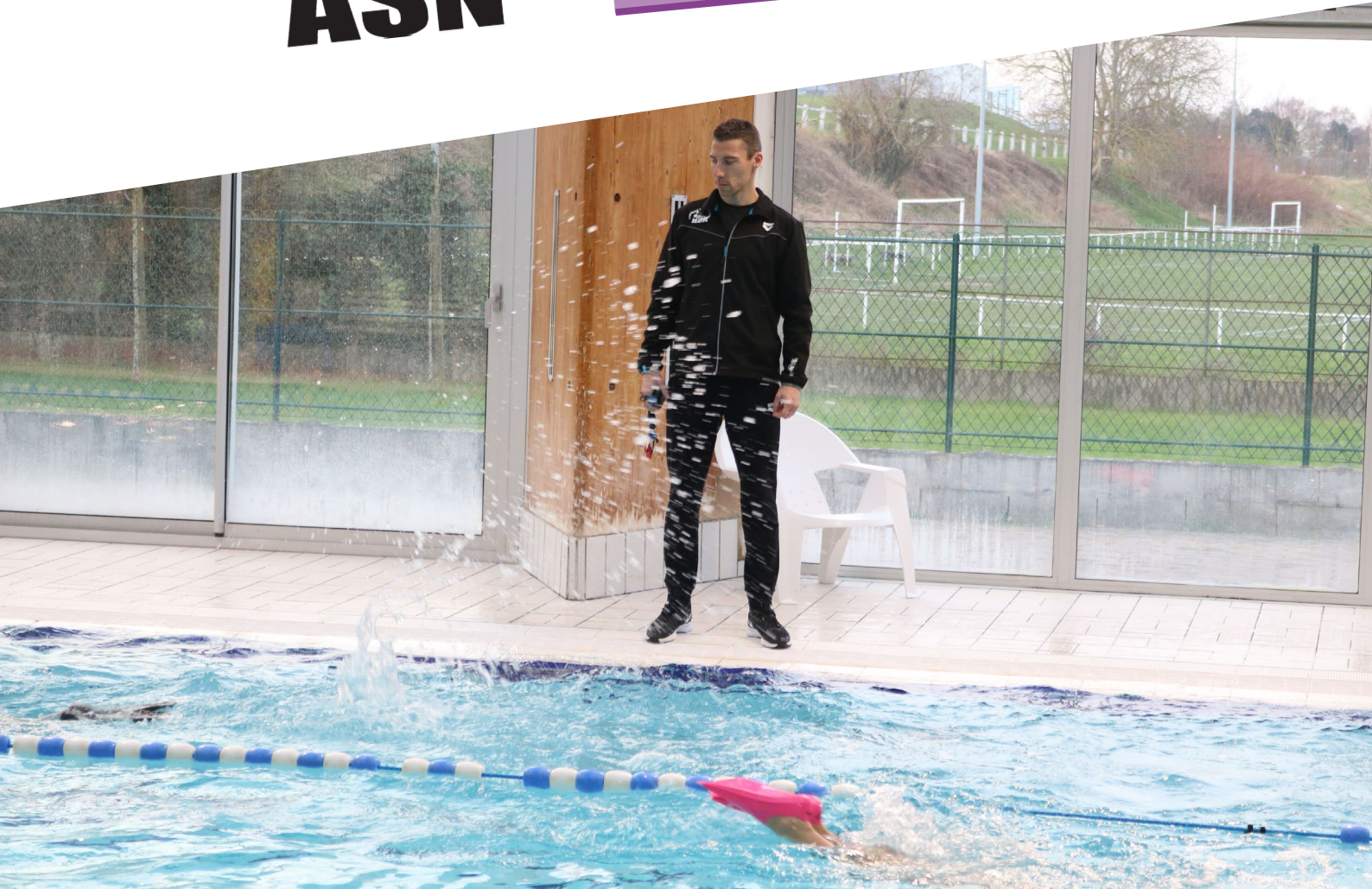


LOUVRES ROISSY SURVILLIERS
ASN

“
Mon objectif est de rendre la natation accessible
au plus grand nombre, que ce soit dans une optique
compétitive ou de loisir.

Je souhaite également inculquer les valeurs du club
aux jeunes nageurs de Survilliers et ses alentours :
le dépassement de soi, l'intégrité et l'excellence.

Lionel HERMAN
”



Mai

Samedi 25 à 19h30



I-MUSIC LIVE

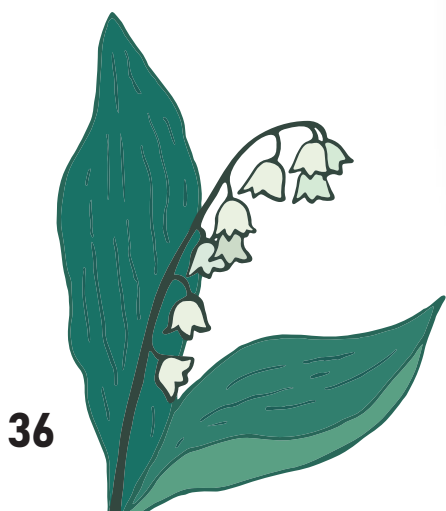
Théâtre de la Bergerie
Entrée libre dans la limite
des places disponibles
Buvette sur place
Infos à imusic.school@yahoo.fr

Samedi 18 à 16h



LA CHÈVRE DE M.SEGUIN

Festival Petits tout petits
Théâtre de la Bergerie
Infos et résas au 01 34 68 16 85
ou sur culture@mairiesurvilliers.fr



36

Juin

Samedi 15 à 20h

Concert des élèves
de l'École de Musique



CONCERT DES ÉLÈVES

École de Musique
Théâtre de la Bergerie
Entrée libre

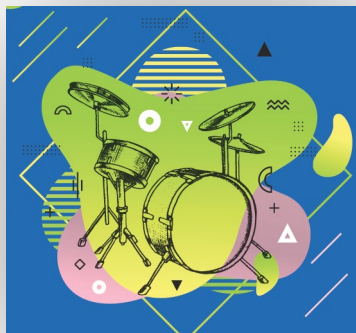
Samedi 15 dès 10h



KERMESSE DES QUATRE ÉCOLES

Parc de la mairie
Restauration sur place
Infos à apes95470@gmail.com

Vendredi 21 dès 18h



FÊTE DE LA MUSIQUE Flower Power, Cover Session, Seven Ages, Waykiki Boys

Place de la Bergerie
Restauration sur place
Infos au 01 34 68 16 85 ou
culture@mairiesurvilliers.fr

Samedi 22 dès 19h



FEU DE LA ST JEAN

Comité des Fêtes
Parc de la mairie
Restauration sur place
Infos à fetes@mairiesurvilliers.fr

Dimanche 23 dès 14h30



MAROUSSIA, OUBLIE, LA NOCE

Ateliers de l'Échange
Théâtre de la Bergerie
Entrée libre
Résas par SMS au 06 82 39 03 79

Samedi 29 dès 17h



GALA DE GYM Avenir Gymnastique

Gymnase
Entrée libre
Infos à survilliersgym@free.fr

Juillet

Vendredi 5 dès 19h



CONCERT DE RAP

Swip & Trashik

Place de la Bergerie

Restauration sur place

Infos au 01 34 68 16 85 ou
culture@mairiesurvilliers.fr

Août

Mercredi 28 dès 18h



CINÉMA PLEIN-AIR

Rasta Rocket & plus encore

Parc de la mairie

Restauration sur place

Infos à imusic.school@yahoo.fr

Infos au 01 34 68 16 85 ou

culture@mairiesurvilliers.fr

Septembre

Samedi 7 | 10h - 16h



FORUM DES ASSOS

Place de la Bergerie

Du Vendredi 12
au Dimanche 21



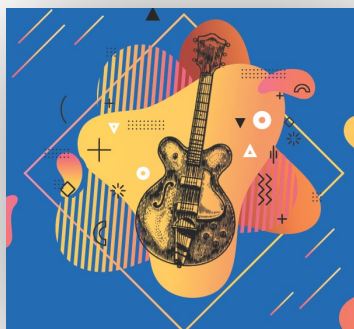
FÊTE COMMUNALE

Comité des fêtes

- ▶ Retraite aux flambeaux
 - ▶ Fête foraine
 - ▶ Feu d'artifice
 - ▶ Bal de la Bergerie

Infos à fetes@mairiesurvilliers.fr

Vendredi 30 dès 19h



CONCERT DE ROCK

Telegraph

Place de la Bergerie

Restauration sur place

Infos au 01 34 68 16 85 ou

culture@mairiesurvilliers.fr

Samedi 22 à 19h30



DANSE KRUMP

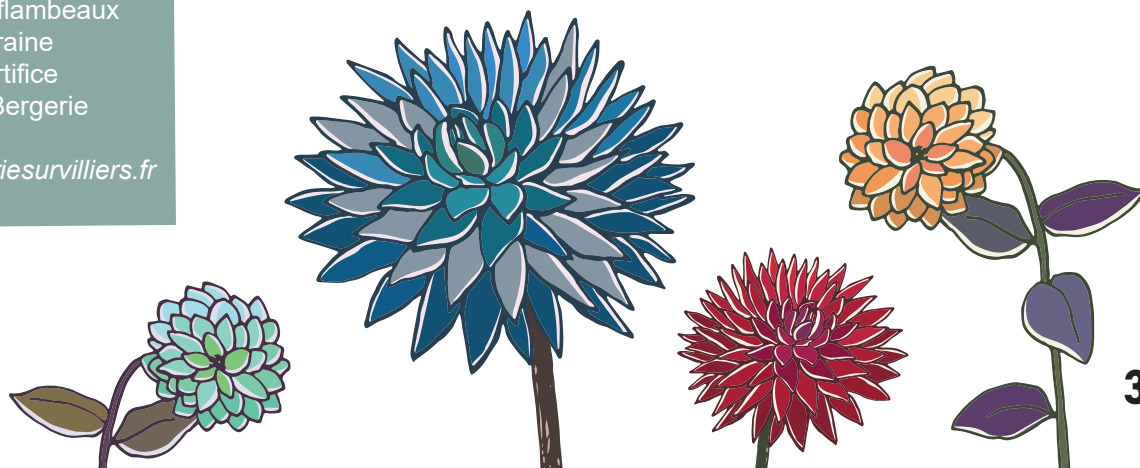
Krump Fest' et ses Survillois

Espace Germinal de Fosses

Entrée libre

Infos au 01 34 68 16 85 ou

culture@mairiesurvilliers.fr



Un village, une équipe

Défendre les emplois et les atouts de notre territoire

La ritournelle de la mise en place d'un couvre-feu pour les vols de nuit sur l'aéroport Roissy Charles de Gaulle est de plus en plus pressante. Les prises de position idéologiques (et non documentées) de plusieurs communes du centre du Val-d'Oise souhaitant limiter et réduire l'activité du 2ème plus grand hub européen, de notre porte d'entrée sur la France et sur le Monde, ainsi que les projets de loi à visée électoralistes se multiplient.

Dans un contexte, où une étude d'impact selon l'approche équilibrée, dont les principes sont déterminés par l'OACI (Organisation Internationale de l'Aviation Civile) est en cours de réalisation, j'ai présenté une motion adoptée à l'unanimité par le Conseil Municipal pour défendre nos entreprises et les emplois de notre territoire.

Cette motion rappelle en outre la nécessité de réduire les nuisances pour les riverains et nos populations en actionnant tous les leviers possibles et raisonnés : renouvellement des flottes, avancées technologiques, procédures et approches opérationnelles, taxation des avions trop bruyants. Les améliorations sont possibles.

En revanche, nous nous opposons farouchement à une limitation supplémentaire du nombre de mouvements la nuit (nombreux l'ignorent mais le nombre de mouvements en baisse depuis 2003 est déjà limité) et à l'instauration d'un couvre-feu. Notre territoire est riche de sa diversité, riche de ses particularités avec la présence de l'aéroport Roissy Charles de Gaulle qui vient de fêter ses 50 ans.

Outil de transport, outil économique et outil de souveraineté nationale, l'aéroport et ses emplois doivent résister face à une présumée bien-pensance dogmatique.

On oublie trop souvent les trois composantes que revêt le développement durable : l'environnement, le social et l'économie.

Avec tout notre engagement,

Pour l'équipe,

Adeline ROLDAO-MARTINS



Surveilliers authentique

La commune et le département, c'est bien plus qu'une longue histoire...

Nés lors de la Révolution et sous Napoléon Ier, les communes et les départements sont des échelons de proximité chers aux cœurs des Français.

Au Conseil départemental, les politiques menées telles que la solidarité, le handicap, l'autonomie des seniors ou l'insertion professionnelle sont majeures. L'éducation, avec l'entretien des collèges et les actions éducatives, est une de ces politiques des plus ambitieuses de France. La protection maternelle et infantile dont le nouveau « Bus PMI » fait régulièrement une halte dans notre village en est aussi une illustration. Les politiques culturelles et sportives sont activement soutenues par les conseillers départementaux comme le service départemental d'incendie secours (SDIS) avec nos sapeurs-pompiers du Val d'Oise.

Les routes départementales, dont la présidente m'a confié la délégation lors de ma réélection il y a trois ans, sont également une priorité. Cette délégation vise à l'entretien et à la sécurité de notre réseau routier départemental mais, me permet aussi de conduire de nouvelles actions en portant un ambitieux plan vélo, des espaces de covoiturage ou l'installation de bornes électriques « Volti » dont Surveilliers bénéficiera prochainement. Le verdissement de nos routes, avec la plantation de centaines d'arbres, chaque année, sur le foncier départemental, est aussi l'une des actions à laquelle je suis particulièrement

attaché, tout comme la propreté, avec la création de brigades vertes sur nos routes empruntées quotidiennement par des milliers d'automobilistes parfois bien peu respectueux de notre environnement. Ces brigades permettent également une réinsertion professionnelle à des bénéficiaires du RSA.

Lors du vote du budget municipal, j'ai rappelé l'aide importante du Département pour accompagner notre village : maison de santé, rénovation de la voirie communale, maison des sports, restauration de l'église, centre technique municipal, vidéoprotection, éclairage public... c'est jusqu'à un quart voire la moitié des financements qui sont octroyés. Ces aides, bien que facultatives sont une volonté politique des conseillers départementaux, permises grâce à une gestion vertueuse de notre budget départemental afin d'aider nos communes à investir et dont Surveilliers est au cœur de mon action.

Les lignes me manquent pour développer davantage mais ces compétences départementales touchent notre quotidien et Surveilliers, dont il est parfois utile de le rappeler...

Anthony Arciero
Conseiller départemental du Val d'Oise
anthony.arciero@valdoise.fr



HOMMAGE À JEAN-LOUIS BONTOUX,

acteur de la vie associative

Jean-Louis BONTOUX nous a quittés le 5 février 2024
dernier à l'âge de 76 ans.

Né à Paris le 28 mars 1947, il arrive en 1976 à Survilliers
avec son épouse Mme Colette BONTOUX. Cariste de
profession, il est véritablement ancré dans les activités de
proximité.

Durant 20 ans il participe à la vie associative de la
commune et devient **président de l'association de
billard français les trois dernières années de sa vie.**

Son implication et sa curiosité pour toutes les activités
proposées à Survilliers restent une inspiration pour celles
et ceux ayant eu la chance de le côtoyer.

La ville transmet tout son soutien à sa famille.



Les Ateliers de Garantie

ÉTAT CIVIL



NOUS LEUR SOUHAITONS LA BIENVENUE

Rayna MOUMADI, née le 12 janvier 2024
Louise GOASGUEN, née le 21 janvier 2024
Ethan LE VERGE PETIGNY, né le 9 février 2024
Eva DE JESUS MALGAHAES, née le 13 février 2024
Rayan, Daniel ARAB, né le 14 février 2024
Hanaé CORBEL CATRY, née le 20 février 2024



ILS SE SONT UNIS À SURVILLIERS

Bamba SEKOU et Malou Léa PASSOU le 9 mars 2024
Kirisanth SRIPALARASA et Vithusika RAJKUMAR le 23
mars 2024



ILS NOUS ONT QUITTÉS

Nacera MICHELLALE, 21 ans, le 9 janvier 2024
Aydin DEMIRBAS, 62 ans, le 17 janvier 2024
Thierry CORBILLON, 56 ans, le 17 janvier 2024
Jean-Louis BONTOUX, 76 ans, le 5 février 2024
Arlette FROIDEFOND, 90 ans, le 16 février 2024
Pierrette PANNIER, 87 ans, le 6 mars 2024
Bernadette DUPUIS, 80 ans, le 8 mars 2024



CONCERTS D'ÉTÉ DE SURVILLIERS



PLACE DE LA BERGERIE, ENTRÉE LIBRE

FÊTE DE LA MUSIQUE

21 JUIN DÈS 18H

SWIP & TRASHIK

RAP

5 JUILLET DÈS 19H



TELEGRAPH

ROCK

30 AOÛT DÈS 19H



Programme complet sur
www.survilliers.fr